



大妻多摩中学校

2023 (令和5) 年度

入学試験問題 (第2回)

【 社 会 】

時間 40分

2月2日 (木)

【 注意事項 】

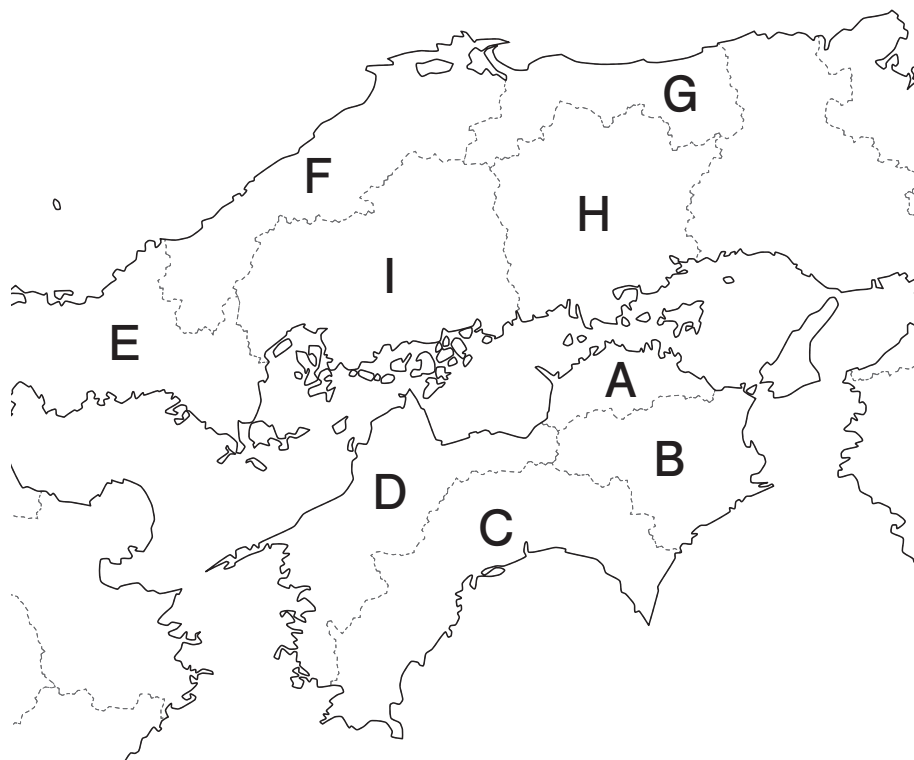
1. 問題冊子は14ページまであります。
2. 指示があるまで、この冊子を開いてはいけません。
3. ページが抜けていたり、印刷が見えにくい場合には、手をあげて知らせてください。
4. 試験時間は40分です。
5. 答えはすべて、問題の指示にしたがって解答用紙に記入してください。

1 次の文章を読み、地図を見て問いに答えなさい。

中国・四国地方は、北は日本海、南は太平洋にはさまれ、その中央には瀬戸内海が東西方向に広がっている。

中国山地は標高 1000 ～ 1300 m ほどで、傾斜がゆるやかな山々が多く、山頂はなだらかな高原状になっている。そのため、中国山地では古くから牛の飼育が行われてきた。四国山地は、標高が 2000 m 近い山が並んでいる。四国山地の谷は、せまいうえに底にいくほど傾斜が急になるため、集落は斜面の中ほどにつくられたものが多く、農地もその斜面を利用した段々畑だんだんばたけになっている。瀬戸内海には多くの島々が点在し、美しい景観が広がっている。

このような地形の特色から中国・四国地方は、中国山地の北側を山陰さんいん、瀬戸内海に面した地域を瀬戸内、四国山地の南側を南四国とよび、3つの地域に分けられる。



地図 I

問1. A県について、

- (1) A県の降水量が少ない理由について、季節風と地形の関係に注目して次の文にまとめました。空らんにあてはまるものの組み合わせとして正しいものを、次のア～エから1つ選びなさい。

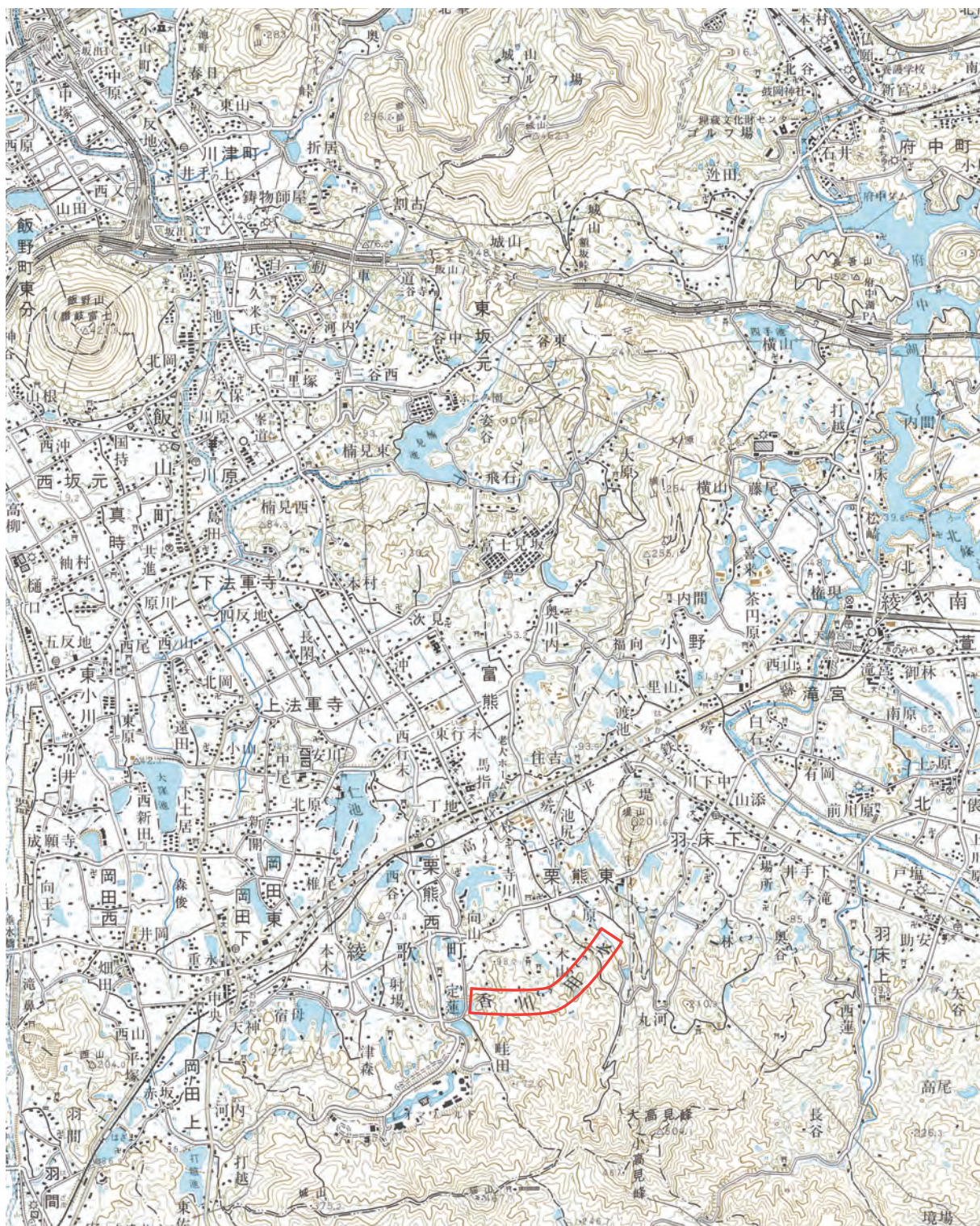
夏は（ あ ）からの季節風が（ い ）山地にさえぎられ、
冬は（ う ）からの季節風が（ え ）山地にさえぎられるため、
A県は晴天の日が多く、降水量が少ない。

- ア. あ－北西　い－中国　う－南東　え－四国
イ. あ－北東　い－四国　う－南西　え－中国
ウ. あ－南西　い－中国　う－北東　え－四国
エ. あ－南東　い－四国　う－北西　え－中国

- (2) A県は降水量が少ないため、昔から農業や生活において水を利用するために、用水路の建設の他にどのような工夫をしてきましたか。3ページの地図Ⅱから読みとって答えなさい。

- (3) 3ページの地図Ⅱ内の「香川用水」は、洪水による被害が多かったB県の川から水を引くために建設されました。B県を東西に流れる、四国を代表する川を、次のア～エから1つ選びなさい。


- ア. よしのがわ 吉野川 イ. しまんとかわ 四万十川
ウ. ごうかわ 江の川 エ. ちくごかわ 筑後川



国土交通省国土地理院発行 1/50,000 地形図「丸亀」の一部

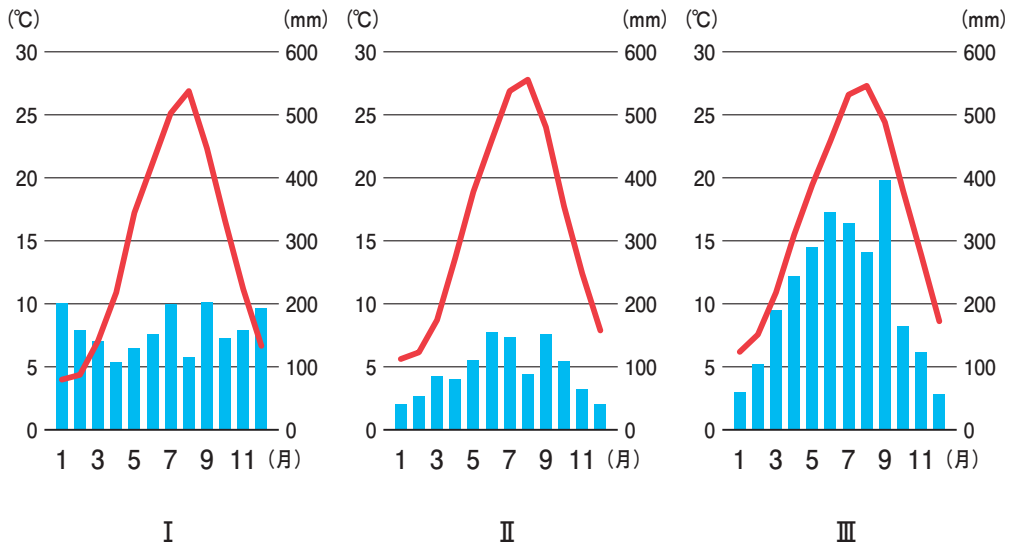
地図Ⅱ (A県の一部)

問2. 次の文章はB県に旅行に行った多摩子さんの日記です。(X)にあてはまる語句をひらがなで答えなさい。

<p>8月13日 晴れ</p> <p>今日は家族全員で、B県で行われた(X)踊りを見に行きました。この踊りの名前はB県の昔の国名から呼ばれています。男性の踊りは力強くダイナミックでしたが、女性たちが美しくそろえて踊る姿に感動しました。私も踊りたくなったので、いつか参加できるように練習しようと思いました。</p>	
--	--

問3. 遠浅^{とおあさ}である瀬戸内海の海水を利用して昔から生産されてきたものがあります。現在は輸入によるものが大部分を占めますが、D県やH県の島で生産されるものは今でもよく知られています。この生産物を漢字で答えなさい。

問4. 次のグラフは、A・C・G県の県庁所在地の気温と降水量を表したものです。グラフの組み合わせとして正しいものを、次のア～カから1つ選びなさい。



- | | | | | | |
|-------------|---------|----------|-------------|----------|---------|
| ア. A県 - I | C県 - II | G県 - III | イ. A県 - I | C県 - III | G県 - II |
| ウ. A県 - II | C県 - I | G県 - III | エ. A県 - II | C県 - III | G県 - I |
| オ. A県 - III | C県 - I | G県 - II | カ. A県 - III | C県 - II | G県 - I |

問5. 次の表はC・D・G・H県の人口、産業に関する数値をまとめたものです。
CおよびDにあてはまるものを、表のA～Eからそれぞれ選びなさい。

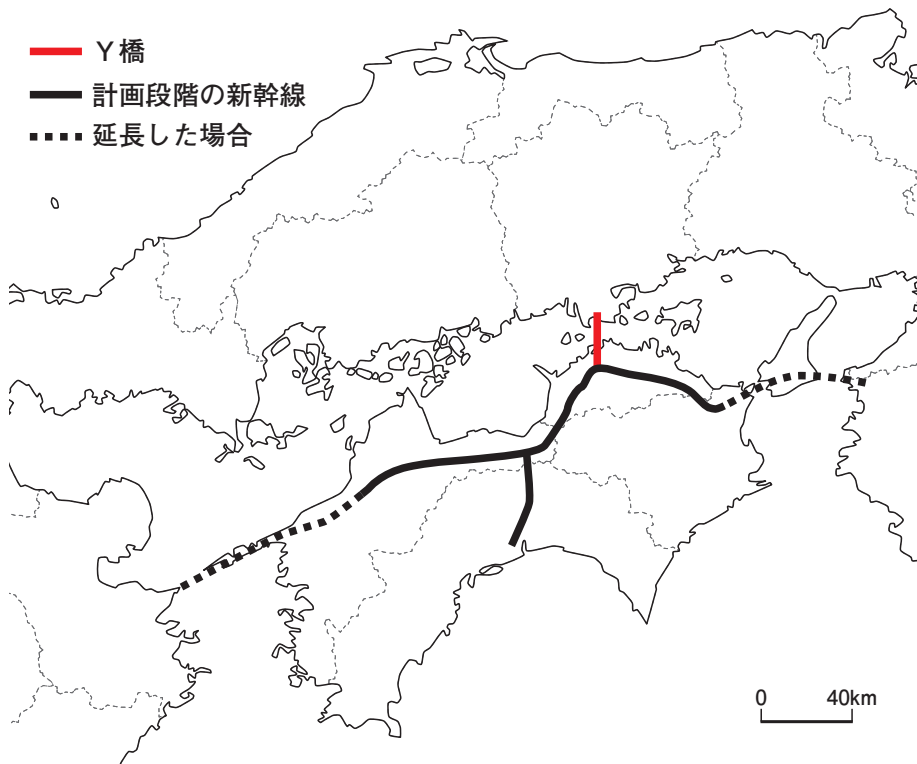
	人口 (万人) 2019年	野菜産出額 (億円) 2018年	果実産出額 (億円) 2018年	漁業生産量 (万t) 2018年	工業生産出 荷額(億円) 2017年
A	283	234	165	12.3	102,356
I	71	745	114	9.4	5,919
U	138	201	530	13.8	42,008
E	56	211	99	8.5	8,102

中学校地図帳より作成

問6. 本州四国連絡橋の建設によって四国に住んでいる人は移動が便利になりました。しかし、地図Ⅲにあるように四国に新幹線は開通していません。

そこで、現在着工中のリニア中央新幹線とともに四国新幹線を開通させたいという具体的な声があがってきました。計画しているルートの一つが地図Ⅳです。





地図Ⅳ

国土交通省資料より作成

(1) 次の①～⑥の語句の中で、地図Ⅳ中のY橋に関する語句の組み合わせとして正しいものを、あとのア～ケから1つ選びなさい。

- | | | |
|-------------------------------|--|---|
| ①神戸 <small>なると</small> -鳴門ルート | ②児島 <small>こじま</small> -坂出 <small>さかいで</small> ルート | ③尾道 <small>おのみち</small> -今治 <small>いまばり</small> ルート |
| ④瀬戸内しまなみ海道 | ⑤明石海峡大橋 | ⑥瀬戸大橋 |

- | | | | | |
|-------|-------|-------|-------|-------|
| ア. ①④ | イ. ①⑤ | ウ. ①⑥ | エ. ②④ | オ. ②⑤ |
| カ. ②⑥ | キ. ③④ | ク. ③⑤ | ケ. ③⑥ | |

(2) 四国新幹線建設に賛成の立場または反対の立場にたって、その理由を2つ述べなさい。なお、解答らんの賛成か反対のどちらかに丸をつけてから記入すること。

2 多摩子さんは日本の国の体制が変化した時期として、古代日本と近代日本を比べてみることにしました。次の **多摩子さんのメモ** と **表1** を参考にして、問いに答えなさい。

多摩子さんのメモ

古代日本も、近代日本も、「周辺の国が戦いで負けたこと」が、国の体制が変わるきっかけになったと考えました。古代の場合は、よく交流していた百済くだらが、唐・新羅しらの連合軍に負けてほろんでしまい、その後、白村江はくすきのえの戦いを起こしましたが、敗北してしまったことです。近代の場合も、アヘン戦争で、清国が（ X ）と戦い、負けています。これらが当時の日本に、海外の強い国と戦っても負けることのない体制に国を変えていく必要があると感じさせたのではないかと思います。

表1

古代日本		近代日本
大宝律令 …政治の仕組みや① <u>税</u> 、 <u>罰則</u> などについて定められた。	法	大日本帝国憲法 …ドイツの国の憲法を参考に作成された。
唐 …都 <small>みやこ</small> の長安は国際的に栄えた都市であった。	目標の国	欧米諸国 <small>おうべい</small> …日本は富国強兵・③ <u>殖産興業</u> をスローガンに、様々なことを吸収しようとした。
② <u>遣唐使</u> …危険の多い南路を選ぶことで、命がけの航海になることも多かった。	使節派遣	④ <u>岩倉具視使節団</u> …条約改正交渉のために派遣されたが、うまくは行かなかった。

問1. 空らん（ X ）にあてはまる国名を、次のア～エから1つ選びなさい。

- ア. アメリカ イ. イギリス ウ. ドイツ エ. フランス

問2. **表1** 中の下線部①について、次のア～エは古代日本と近代日本の税に関連する文章です。正しいものを、次のア～エから1つ選びなさい。

- ア. 古代日本では、米の収穫^{しゅうかく}の約3%を納める租や、特産品を納める調があった。
 イ. 古代日本では、和同開珎^{わどうかいちん}がつくられ、日本全国にひろがった最初の貨幣^{かへい}となった。
 ウ. 近代日本では、地主に地券が配られ、地券に記^{しる}された金額を米で納めた。
 エ. 近代日本では、土地の生産性を石高で表し、その石高に応じて農民の年貢が決められた。

問3. **表1** 中の下線部②について、遣唐使のルートは、7世紀は北路を主に利用していましたが、8～9世紀に入ると、次第に南路を使うようになりました。それはなぜでしょうか、**多摩子さんのメモ** や、**表1**、次の**地図I**・**地図II** も参考に説明しなさい。

地図I 7世紀の様子



地図II 8～9世紀の様子



問4. **表1** 中の下線部③について、政府は産業をさかんにするために欧米諸国から多くの技術を取り入れました。フランスの技術を取り入れた、2014年に世界遺産にも登録された関東地方にある工場を何といいますか、漢字で答えなさい。

問5. **表1** 中の下線部④について、当時最年少の留学生としてアメリカに渡^{わた}った女性がいます。彼女は帰国後、国内の男女格差に驚^{おどろ}き、学校を開き、女性の英語教師の育成^{そそ}に力を注ぎました。この女性の名前を漢字で答えなさい。

問6. 多摩子さんは古代日本と近代日本が目指した国の体制のことを「中央集権国家体制」とよぶことを知りました。次の会話は、それに関する多摩子さんと先生の会話です。 **多摩子さんと先生の会話文** と **表2** をよく読んで問いに答えなさい。

多摩子さんと先生の会話文

多摩子：先生、私は「周辺の国が戦いで負けたこと」が、国の体制が変わるきっかけになったと考えています。具体的に近代日本はどのように「中央集権国家体制」をめざしたのでしょうか？

先生：では、わかりやすく江戸時代の日本も近代日本と比べてみましょうか。

表2 を見て、どこか気になるところはありますか？

多摩子：やはり軍については気になります。「国民皆兵^{こくみんがいへい}」とあって、国民が軍の一員となる体制が一番国にとって強いと思うのですが、それぞれの藩が軍を持つ形式だと実行は難しそうです。

先生：それを可能にするのが「中央集権国家体制」の強みでしょうね。各大名がそれぞれの領地を治める形ではなく、(… Y …) 形だからです。

多摩子：そうですね。

先生：でも少し不公平ですよ。江戸時代には、武士は戦う身分であるため、特権があったことを覚えていますか？

多摩子：覚えています。確かにそう言われると民衆にその特権がないのに徴兵令を出すのはなんだか不公平な気がします。

先生：だからこそ明治政府は (… Z …) ために、新しい戸籍をつくり、徴兵という義務を国民全員に平等に負わせようとしたのでしょうか。

表2

江戸時代		近代日本
幕藩体制 …各⑤大名が藩ごとに地方をおさめていた。	地方の支配	廃藩置県の実施 …中央政府から府知事・県令を派遣した。
<small>にんべつあらためちょう</small> 人別改帳 など …村人や町人、武士などが、それぞれの目的のために、基本的に身分別でまとめていた。	戸籍	壬申戸籍 …1871年に制定された戸籍法に基づいて作成された。
それぞれの藩が軍を持つ形式	軍	徴兵令 …満20歳以上の男性から選抜して3年間兵役をうけさせる制度。

- (1) 表2 中の下線部⑤について、当時の将軍が彼らを従わせるためにつくったきを漢字で答えなさい。
- (2) 多摩子さんと先生の会話文 中の (… Y …) ・ (… Z …) にあてはまる文章を、多摩子さんと先生の会話文 や 表2 も参考にしながら、解答らんにあてはまるように、自分の言葉で答えなさい。

問7. 中央集権国家体制を確立した日本は、日清戦争に勝利し、1937年からは日中戦争が始まるなど、多くの文化を吸収した中国との関係はしだいに悪化していききました。その後、日中の国交は、昨年から50年前にあたる1972年に発表された合意文書によって、ようやく正常化することになります。この合意文書の名前を漢字で答えなさい。

3 多摩子さんと昌子さんは、日本の政治がどのように行われているかについて学んでいます。次の会話文は、先生とともに学習を進め、理解を深めようとする3人の会話です。

多摩子：政治の話は難しいですね。国会と内閣の役割のちがいが分からなくなっちゃった。

先生：憲法にはどのように書かれているか見てみよう。日本国憲法第41条には、「国会は、国権の（あ）機関であつて、国の唯一の立法機関である。」と定められているから、法律を制定する機関が国会だね。日本国憲法前文にも、「日本国民は正当に選挙された国会における代表者を通じて行動し」、「①権力は国民の代表者がこれを行使し」ともあるから、主権者である国民に選ばれた代表者が活躍する国会が最も重要な機関ということになるね。

多摩子：なるほど、「②投票ばなれ」が問題だと考えられるのも納得だ。

昌子：憲法第73条に、国会で制定された法律を執行することが③内閣の職務だと書かれていますね。でも、ニュースを見ていたら、「政府が新しい法律を通常国会に提出することを検討している。」と報道されているのを見たことがあるんですが、この場合の政府は内閣のことを指していますよね。内閣が法律案をつくることあるのですか？

先生：するどいね。最近では、内閣が提出した法律案を、国会で議論することが増えたね。それに、すぐに変化に対応しなければならなかったり、専門の知識が必要だったりする問題については、法律自体の条文には抽象的なことだけ定めて、具体的な実施の内容は内閣に任せてしまうという法律も、現代では多いんだよ。

多摩子：ますます分からなくなっちゃった。法律をつくる国会の役割に、内閣の影響が強くなっていくことについて④批判はないのかな。

問1. 文中の空らん（ あ ）にあてはまる言葉を、次のア～エから1つ選びなさい。

- ア. 行政 イ. 集約 ウ. 代表 エ. 最高

問2. 下線部①に関連して、日本国憲法前文に、「そもそも国政は…、その権威は国民に由来し、その権力は国民の代表者がこれを行使し、その福利は国民がこれを享受する。」という文があります。この文は、「人民の、人民による、人民のための政治」という言葉を用いた、アメリカのある人物の有名な演説からとったものだと考えられています。この演説を行った人物はだれか、答えなさい。

問3. 下線部②について、最近では、選挙での投票率が低いことが問題になっています。投票率が下がることで生じる問題としてあてはまらないものを、次のア～エから1つ選びなさい。

- ア. すぐれた裁判官がいなくなり、公正な裁判が出来なくなる。
イ. 国民は政治に無関心だと考える政治家が、世論を無視して政治を行う。
ウ. 投票してくれる一部の有権者のためだけに、政策が決められるようになる。
エ. 国民が選んだ代表者が政治を動かすという民主主義の原則があいまいになり、国会への信頼が弱まる。

問4. 下線部③について、内閣の職務として誤っているものを、次のア～エから1つ選びなさい。

- ア. 政令を制定すること
イ. 外国との交渉や交際を行うこと
ウ. 最高裁判所の長官を任命すること
エ. 臨時国会の召集を決めること

問5. 下線部④について、次の文章は、フランスの哲学者であるモンテスキューが『法の精神』という本に記したことを簡単な言葉でまとめたものです。

【モンテスキューの考え】

「同一の人間、または同一の団体の手の中に、立法権と執行権が結びついているときには、自由はない。裁判権が立法権と執行権から分離されていないときにもまた、自由はない。…もし同一の人間、または同一団体が、3つの権力、すなわち法律を定める権力、みんなの決定を実行する権力、罪や人間同士の争いごとを裁く権力を行使するならば、すべては失われるであろう。」

多摩子さんは、体育祭の準備をする時期に、この考え方を知りました。次のページの資料は、このころに書かれた学級日誌です。次のページの空らん ・ にあてはまる文章を考えて、答えなさい。

5月20日（△曜日）

日直： 陽子

今度の体育祭では、楽しい祭りにしたいと熱意のある一部の人たちで、「盛り上げ隊」をつくることになった。体育が得意でくわしい人たちだから、信頼できそう。

5月21日（×曜日）

日直： 昌子

「盛り上げ隊が考えたやり方に従って、みんなが上手になるための練習に参加する」というルールが、クラスの多数決で決まった。信頼できそうな人たちだし、協力して、いい体育祭にしよう。

5月22日（○曜日）

日直： 多摩子

今日、「運動が苦手な子は、盛り上げ隊に練習するように言われたら、絶対に居残りしないとイケない」ことを、盛り上げ隊が決めた。私は予定があるんだけど、なまけたら、盛り上げ隊から怒られてしまうよね。みんなで従うと決めてしまったし。なんだか自分たちの体育祭という感じがしなくなってきた。

私は、【モンテスキューの考え】を思い出した。【モンテスキューの考え】の X という考え方を、私たちの状況じょうきょうにあてはめると、 Y ことが、私たちの体育祭には必要だったのだと思った。

【これより後に問題はありません】

